

Respecto de la Inseguridad

PROVINCIA DE BUENOS AIRES

- ¿A **qué razón** cree que se debe la delincuencia actual?
- Qué reacción le provoca la situación actual de **inseguridad**?
- ¿Ha sido víctima, usted o algún miembro de su familia, de algún hecho **delictivo en el último mes**?
 - ¿Ha realizado la denuncia policial?
- ¿Está de acuerdo con que el ciudadano **común porte armas**?
- ¿Cómo evalúa la tarea realizada por el **Ministro de Seguridad, León Arslanián**?. **Califíquelo de 1 a 10.**

FICHA TÉCNICA

Fecha de realización:

Del 15 al 29 de julio del 2004

Área de investigación:

GBA e Interior de la Provincia

Tipo de muestreo:

Muestreo ajustado por cuotas de sexo, edad y sección electoral.

Tamaño de la muestra:

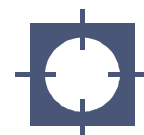
1503 casos efectivos.

Modalidad:

Cuestionario pregunta cerrada.

Sistema de consulta:

Domiciliaria **bajo sobre cerrado**.



ENCUESTA DE OPINION PUBLICA EN PROVINCIA DE BUENOS AIRES

BREVE INTRODUCCIÓN

El **tema de la inseguridad**, al revisarse y debatirse, se descubre tan plurifacético como multicausal.

Inciden en él **no solo la delictividad propiamente dicha** y sus nefastas consecuencias, **sino también los miedos y la confianza o desconfianza que** la población acredite, en cada momento, respecto de **las instituciones** directamente involucradas en el tema y en su **dirigencia política**.

En un escenario de confianzas institucionales y dirigenciales mínimas es difícil construir tranquilidad colectiva.

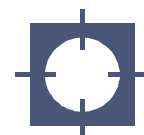
Para utilizar ejemplos de temores absolutamente actuales, puede señalarse que la población **todavía “incluida”** tiene **miedo a perder el trabajo**, a la pobreza y a la marginalidad.

Los jóvenes que transitan las universidades **tienen miedo a que el esfuerzo de estudiar no los conduzca** al desarrollo personal y al bienestar. Muchos **desocupados involuntarios**, **tienen miedo a no poder encontrar trabajo** y otros, aunque resulte difícil creerlo, a encontrarlo. **El desocupado estructural o remoto** sabe que **no solo ha perdido el trabajo**, sino que el desempleo prolongado ha dañado la **“cultura del trabajo”**, que se asienta en **hábitos, habilidades, disciplinas**, etc.

Muchas personas tienen **miedo por el futuro de sus hijos o de sus nietos**.

Los miedos, de hecho, están comúnmente orientados a situaciones **concretas** y en ocasiones hacia **amenazas potenciales**, que aún sin sucederle al amedrentado, resultan tan masivas, cotidianas y evidentes que logran **perforar su fortaleza**.

Hablar de **inseguridad**, entonces, no solo es referirse a hechos concretos ni tampoco solamente a hechos delictivos. En paralelo a ellos (los hechos concretos y/o delictivos), y aún antes que ellos, **las incertidumbres que caracterizan a éste tiempo** ya han logrado sensibilizar a las personas en dirección del miedo e incluso



de su mayor expresión: **el pánico**. De tal modo, cuando emerge la delictividad, no hace más que **potenciar con miedo concreto** los miedos potenciales provocados por infinidad de razones características de las **sociedades en crisis**. Desde ésta visión se logra entender mejor por que motivo la opinión pública intuye que la **principal causa de la delictividad es la falta de trabajo**. Todos sabemos que en épocas de pleno empleo también había **delictividad**. Sin embargo a nadie se le hubiera ocurrido adjudicarla a las causales de hoy. Parecería que con **pleno empleo**, con un **sistema educativo más eficaz a sus fines** que el que hoy contamos, **con un sistema judicial** aún no afectado por sospechas de corrupción y comprobaciones de inoperancia, **con gobernantes más respetados**, **sin droga campeando incontroladamente** por todos lados y **con una institución policial** menos afectada por el desprestigio y la sospecha de asociación al crimen organizado, la delictividad, e incluso la violencia explícita de algunas épocas de nuestra historia reciente, eran sufridas por el conjunto social **de otra manera**, léase, no con los índices de temor, inquietud y pánico que ésta medición registra..

La delincuencia actual tiene, a juicio de los ciudadanos, **razones específicas**. La relevancia de las razones visualizadas por la opinión pública parecen no coincidir con las razones causales esgrimidas por especialistas, académicos, periodistas, políticos y analistas.

Se nota entonces una especie de **desconexidad** entre los factores provocadores de inseguridad reconocidos por la población general y aquellos reconocidos por los formadores de opinión. Ergo, el gobierno suele **intervenir en dirección diferente** a lo que el común de la población haría.

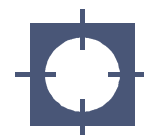
Para poner más en claro ésta interpretación utilizaremos el siguiente ejemplo: es absolutamente notoria **la acción del gobierno sobre la institución policial** aún siendo que **inoperancia policial** es la causa o razón productora de delincuencia **menos votada** por los consultados. **Infinitamente menos evidentes** son las acciones del gobierno respecto de políticas destinadas a **reconstruir el empleo, mejorar el sistema educativo o modificar el sistema judicial**, siendo que son éstas las tres razones de cabecera identificadas por la opinión pública.



Esta observación de modo alguno supone desacuerdo con la acción emprendida hacia modificar de raíz el funcionamiento de la institución policial, y solo se dirige a **exponer la desconexidad** entre las acciones implementadas desde el Estado y lo que la población supone debería hacerse.

En el desarrollo de esta muestra, veremos que **un 25% de la población encuestada está de acuerdo con la portación indiscriminada de armas**. Ese porcentaje llega a los **30 puntos** en jóvenes de 18 a 21 años, y a 29 puntos en el segmento de 22 a 34 años. **La idea de la "defensa por mano propia"** muy probablemente, tenderá a incrementarse en la sociedad del futuro inmediato. Esa idea, **"la mano propia"**, es (como tesis) muy tentadora en personas que **no confían** en que el tema sea reparado por quien debería repararlo: **instituciones y dirigencia**.

FUENTE: Jorge Giacobbe & Asociados Consultores.

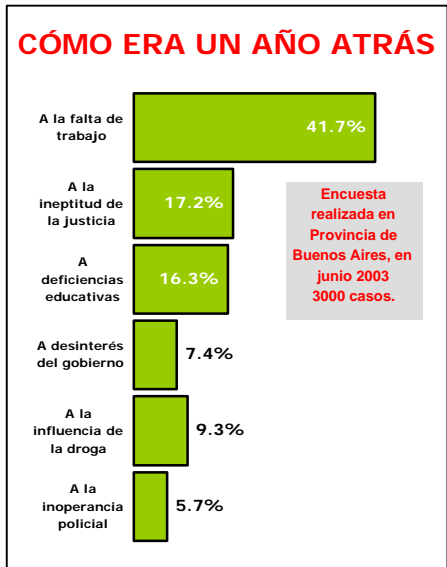
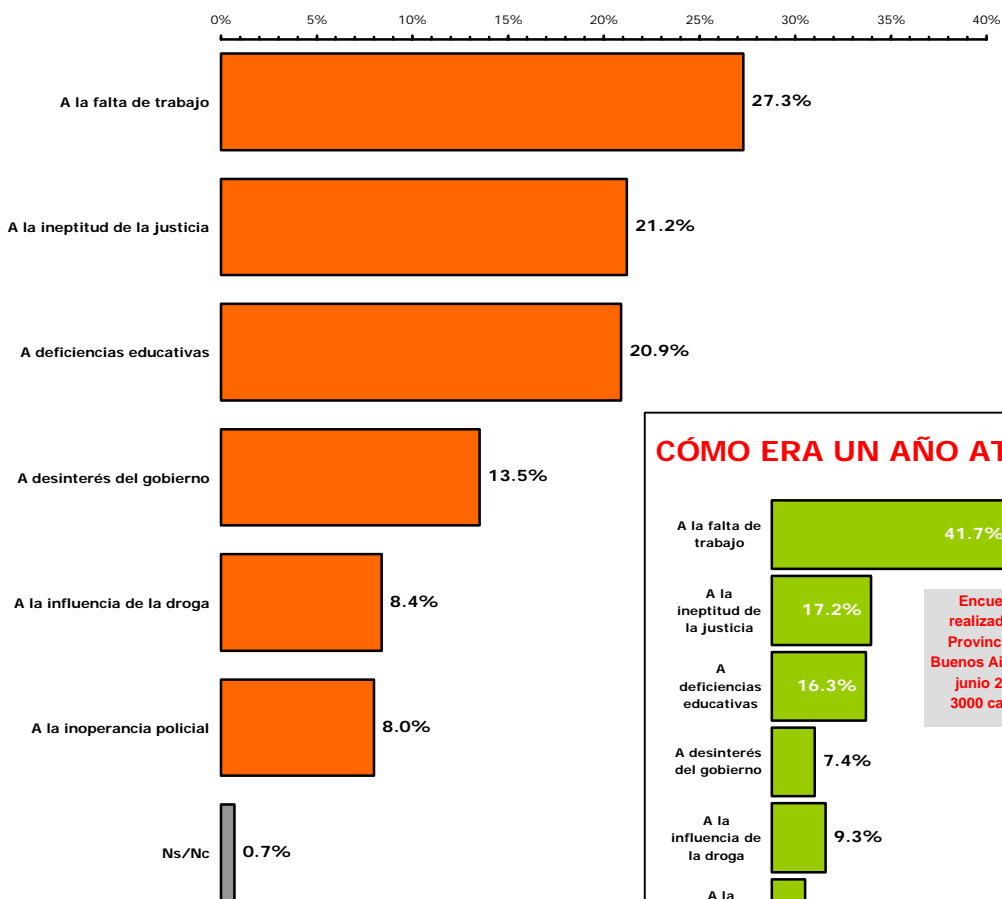


ENCUESTA DE OPINION PUBLICA EN PROVINCIA DE BUENOS AIRES

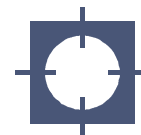
¿A qué razón cree que se debe la delincuencia actual?

Desagregado por sexo y total

Opciones	Masculino	Femenino	TOTAL
A la falta de trabajo	26.3	28.1	27.3%
A la ineptitud de la justicia	22.2	20.2	21.2%
A deficiencias educativas	20.5	21.2	20.9%
A desinterés del gobierno	14.2	12.9	13.5%
A la influencia de la droga	7.5	9.3	8.4%
A la inoperancia policial	8.2	7.8	8.0%
Ns/Nc	1.0	0.5	0.7%
Total	100%	100%	100%



FUENTE: Jorge Giacobbe & Asociados Consultores.



ENCUESTA DE OPINION PUBLICA EN PROVINCIA DE BUENOS AIRES

¿A qué razón cree que se debe la delincuencia actual?

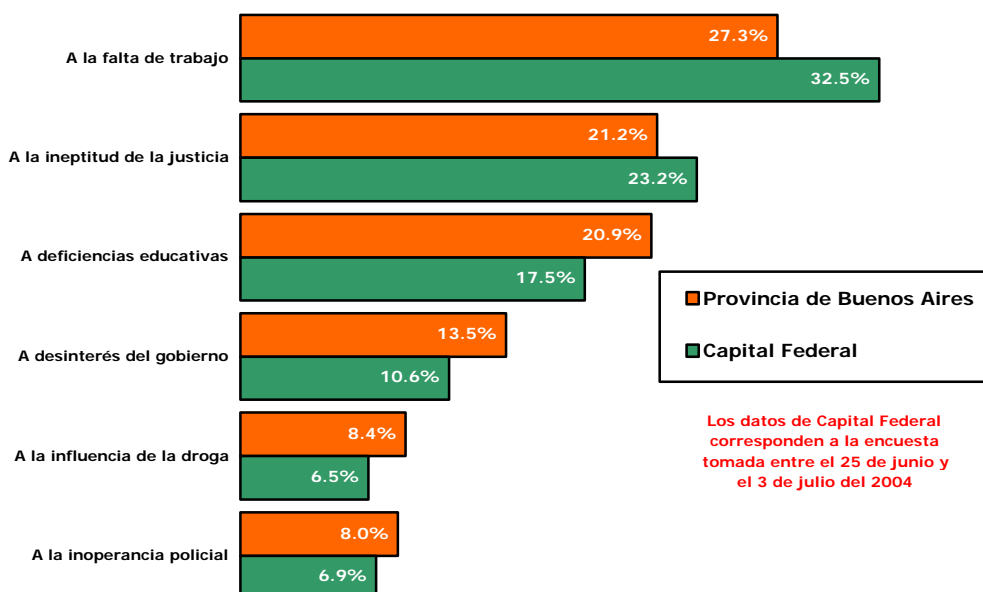
Desagregado por edad

Opciones	18 – 21	22 – 34	35 – 44	45 – 54	55 – 64	65 – 70	71 y más
A la falta de trabajo	28.4	25.3	29.0	30.0	23.3	30.9	26.7
A la ineptitud de la justicia	12.8	20.1	20.1	23.7	25.2	23.5	28.9
A deficiencias educativas	26.4	26.5	20.7	17.5	18.4	4.9	8.9
A desinterés del gobierno	12.8	12.9	13.9	11.7	16.0	16.0	13.3
A la influencia de la droga	8.1	6.8	8.0	7.8	10.2	14.8	13.3
A la inoperancia policial	10.8	7.5	7.7	8.9	5.8	9.9	6.7
Ns/Nc	0.7	0.9	0.6	0.4	1.0		2.2
Total	100%	100%	100%	100%	100%	100%	100%

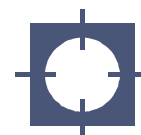
Desagregado por sección electoral

Opciones	Primera	Segunda	Tercera	Cuarta	Quinta	Sexta	Séptima	Capital
A la falta de trabajo	25.8	36.4	28.5	28.6	23.4	20.7	28.9	32.8
A deficiencias educativas	18.6	16.9	23.9	18.6	19.9	19.5	26.3	23.4
A la ineptitud de la justicia	26.2	13.0	16.0	30.0	23.4	20.7	26.3	15.6
A desinterés del gobierno	13.9	7.8	11.6	11.4	17.7	24.4	10.5	14.1
A la inoperancia policial	8.4	9.1	7.7	7.1	7.1	11.0	2.6	7.8
A la influencia de la droga	6.8	15.6	11.4	4.3	6.4	3.7	5.3	6.3
Ns/Nc	0.4	1.3	1.0		2.1			
Total	100%	100%	100%	100%	100%	100%	100%	100%

Comparación:
Provincia de Buenos Aires - Capital Federal



FUENTE: Jorge Giacobbe & Asociados Consultores.

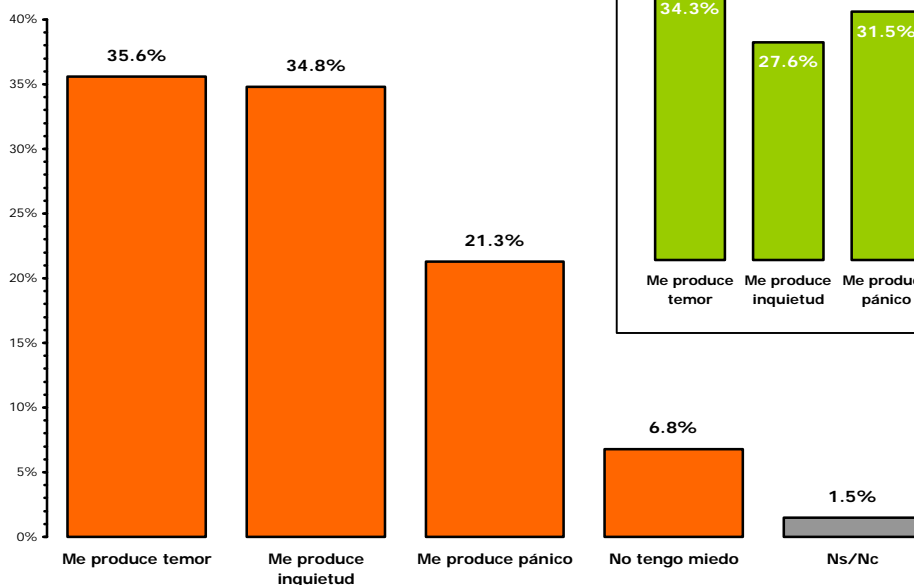


ENCUESTA DE OPINIÓN PÚBLICA EN PROVINCIA DE BUENOS AIRES

¿Qué reacción le provoca la situación actual de inseguridad?

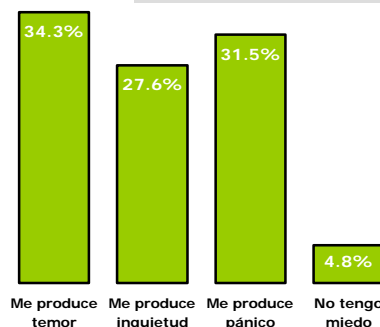
Desagregado por sexo y total

Opciones	Masculino	Femenino	TOTAL
Me produce temor	34.0	37.0	35.6
Me produce inquietud	41.6	28.7	34.8
Me produce pánico	13.7	28.0	21.3
No tengo miedo	8.9	4.9	6.8
Ns/Nc	1.7	1.4	1.5
Total	100%	100%	100%



CÓMO ERA UN AÑO ATRÁS

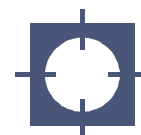
Encuesta realizada en Provincia de Buenos Aires, en junio 2003. 3000 casos.



Desagregado por sección electoral

Opciones	Primera	Segunda	Tercera	Cuarta	Quinta	Sexta	Séptima	Capital
Me produce temor	42.8	32.5	31.2	41.4	25.5	37.8	44.7	25.0
Me produce inquietud	29.7	40.3	35.6	27.1	51.8	32.9	28.9	39.1
Me produce pánico	21.5	14.3	25.0	20.0	12.8	15.9	23.7	23.4
No tengo miedo	5.3	7.8	6.4	11.4	9.2	12.2	2.6	6.3
Ns/Nc	0.8	5.2	1.7		0.7	1.2		6.3
Total	100%	100%	100%	100%	100%	100%	100%	100%

FUENTE: Jorge Giacobbe & Asociados Consultores.



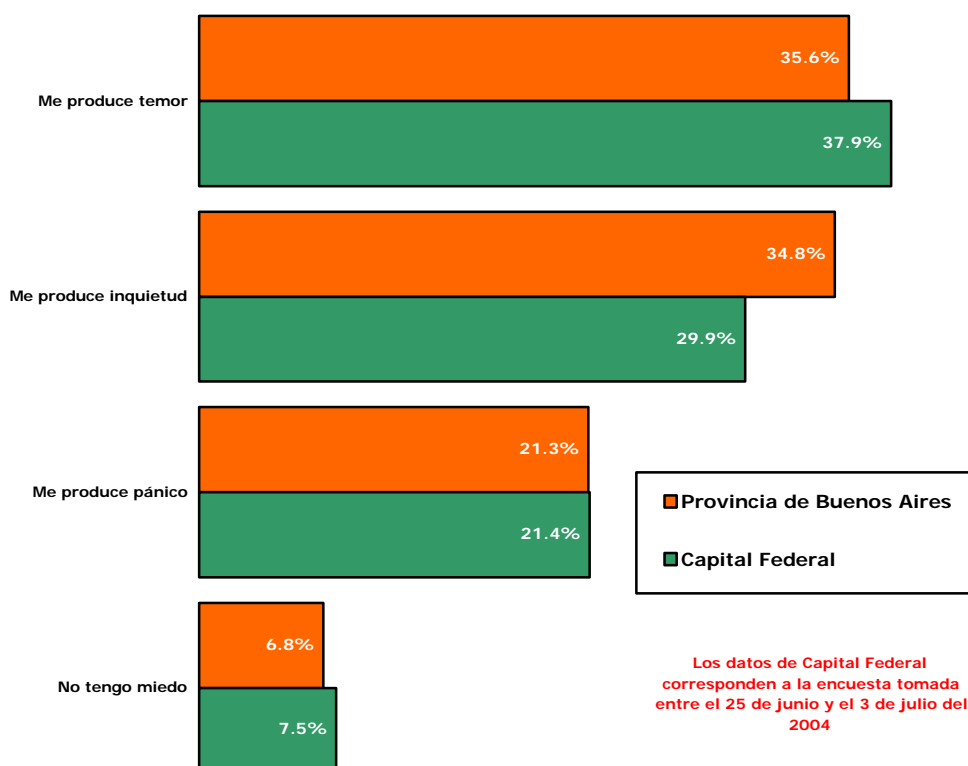
ENCUESTA DE OPINION PUBLICA EN PROVINCIA DE BUENOS AIRES

¿Qué reacción le provoca la situación actual de inseguridad?

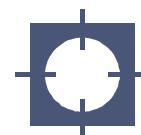
Desagregado por edad

Opciones	18 – 21	22 – 34	35 – 44	45 – 54	55 – 64	65 – 70	71 y más
Me produce temor	31.1	32.8	38.0	38.1	35.9	39.5	37.8
Me produce inquietud	44.6	40.0	34.3	33.1	27.7	21.0	22.2
Me produce pánico	16.9	19.9	19.4	20.2	25.7	29.6	33.3
No tengo miedo	6.1	6.3	4.9	7.8	9.2	9.9	4.4
Ns/Nc	1.4	0.9	3.4	0.8	1.5		2.2
Total	100%	100%	100%	100%	100%	100%	100%

Comparación:
Provincia de Buenos Aires - Capital Federal



FUENTE: Jorge Giacobbe & Asociados Consultores.

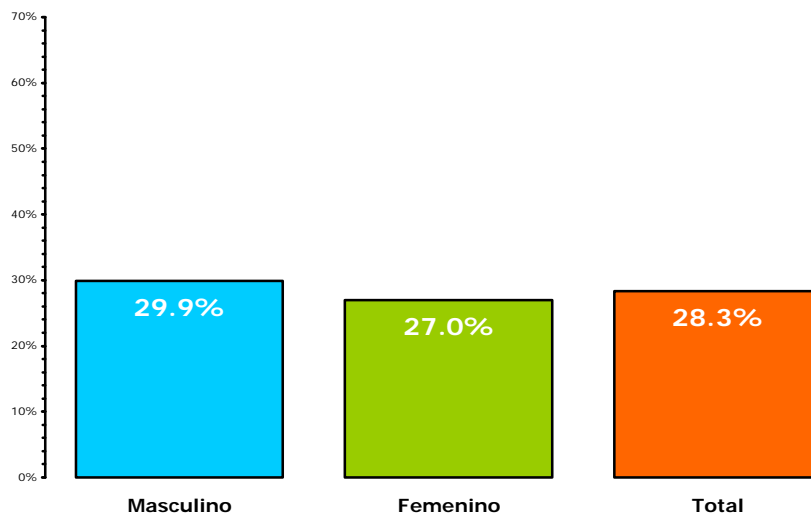


ENCUESTA DE OPINION PUBLICA EN PROVINCIA DE BUENOS AIRES

¿Ha sido víctima, usted o algún miembro de su familia, de algún hecho delictivo en el último mes?

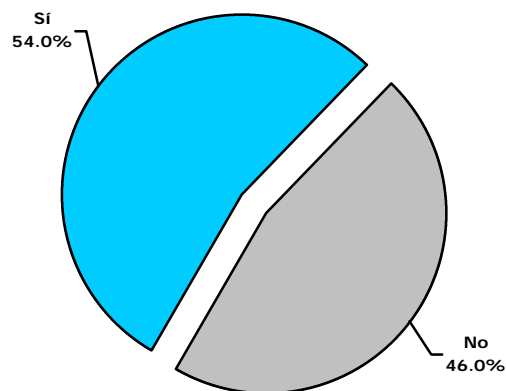
Desagregado por sexo y total

- REPRESENTACIÓN GRÁFICA DEL SÍ -



¿Ha realizado la denuncia policial?

SÓLO PARA EL 28.3% QUE SUFRIERON ALGÚN HECHO DELICTIVO EN EL ÚLTIMO MES



FUENTE: Jorge Giacobbe & Asociados Consultores.

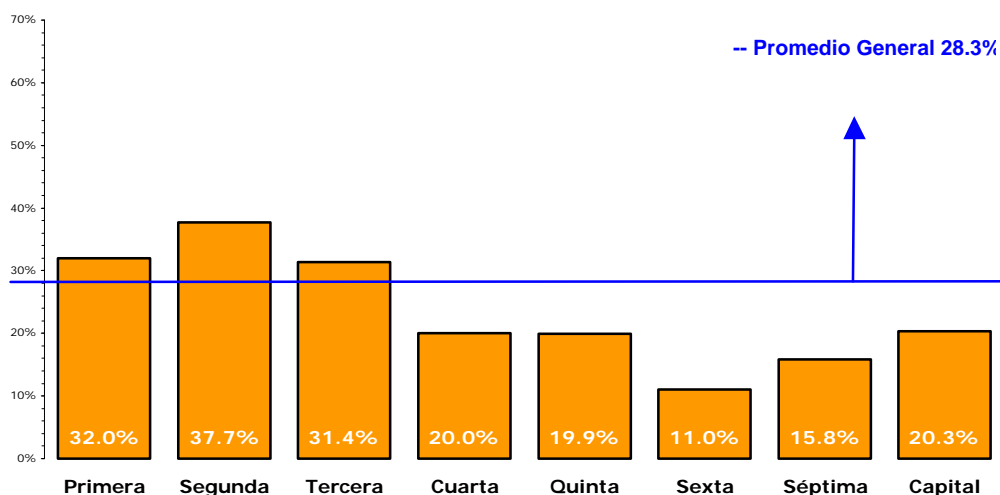


ENCUESTA DE OPINION PUBLICA EN PROVINCIA DE BUENOS AIRES

¿Ha sido víctima, usted o algún miembro de su familia, de algún hecho delictivo en el último mes?

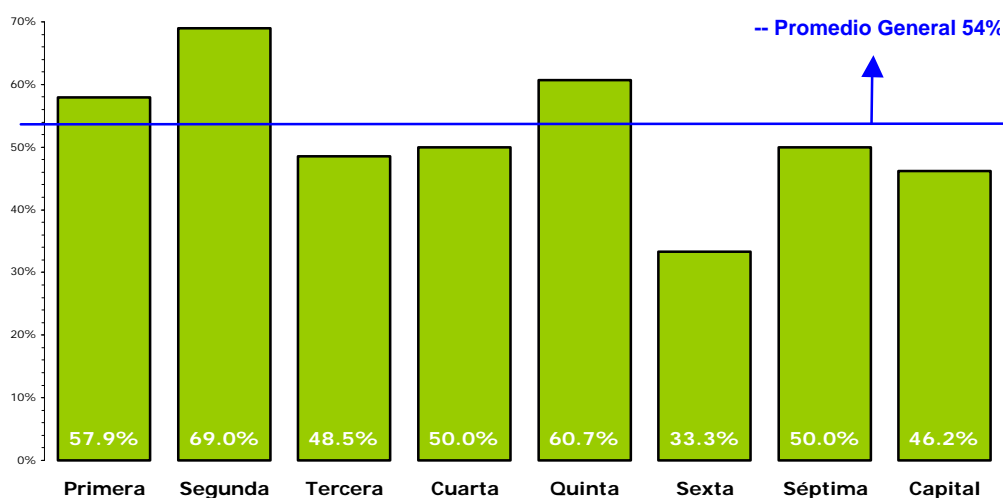
Desagregado por sección electoral

- REPRESENTACIÓN GRÁFICA DEL SÍ -

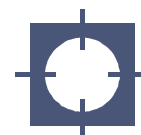


¿Ha realizado la denuncia policial?

SÓLO PARA LOS QUE SUFRIERON ALGÚN HECHO DELICTIVO EN EL ÚLTIMO MES



FUENTE: Jorge Giacobbe & Asociados Consultores.

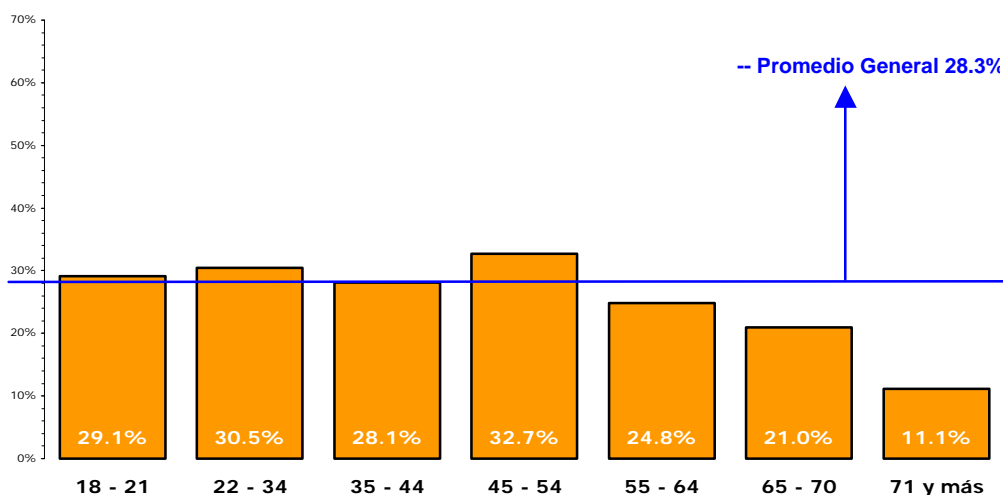


ENCUESTA DE OPINION PUBLICA EN PROVINCIA DE BUENOS AIRES

¿Ha sido víctima, usted o algún miembro de su familia, de algún hecho delictivo en el último mes?

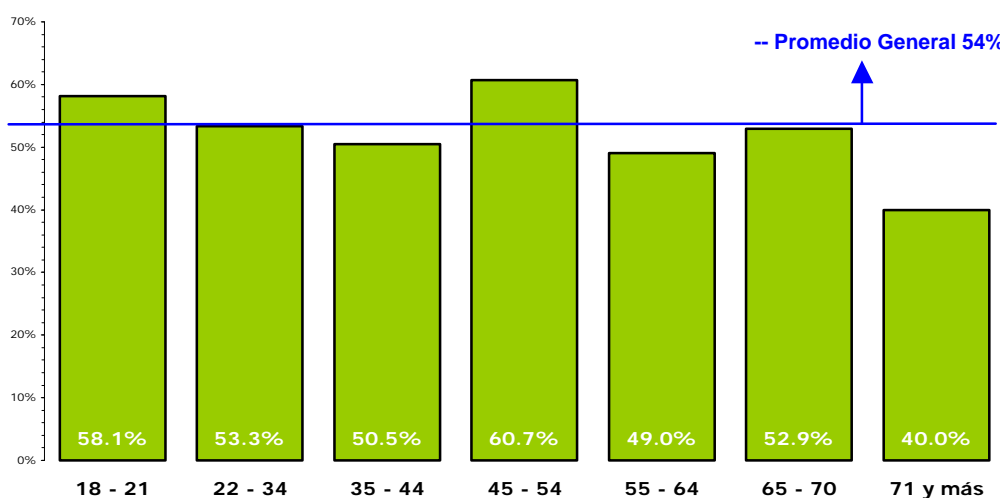
Desagregado por edad

- REPRESENTACIÓN GRÁFICA DEL SÍ -

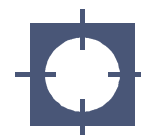


¿Ha realizado la denuncia policial?

SÓLO PARA LOS QUE SUFRIERON ALGÚN HECHO DELICTIVO EN EL ÚLTIMO MES



FUENTE: Jorge Giacobbe & Asociados Consultores.

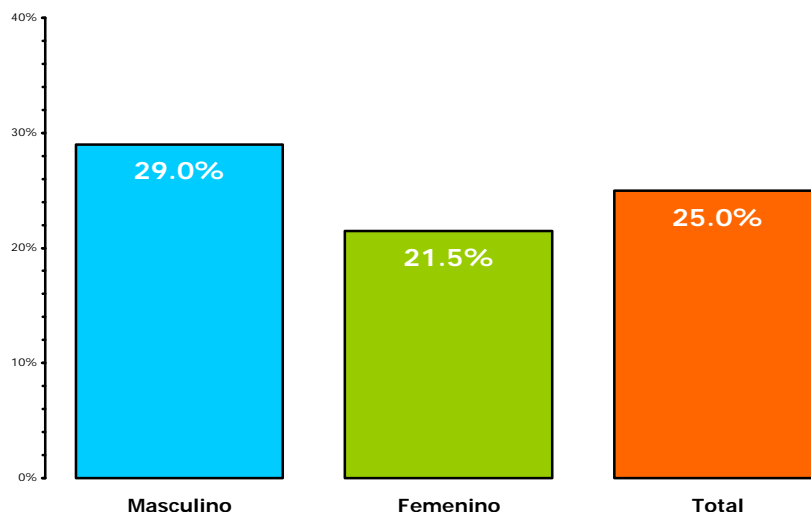


ENCUESTA DE OPINION PUBLICA EN PROVINCIA DE BUENOS AIRES

¿Está de acuerdo con que el ciudadano común porte armas?

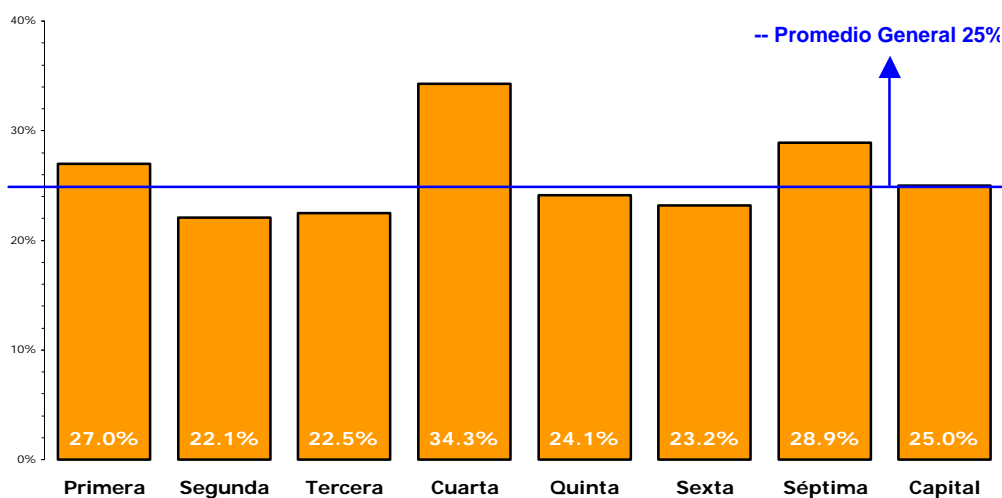
Desagregado por sexo y total

- REPRESENTACIÓN GRÁFICA DEL SÍ -

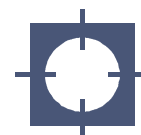


Desagregado por sección electoral

- REPRESENTACIÓN GRÁFICA DEL SÍ -



FUENTE: Jorge Giacobbe & Asociados Consultores.

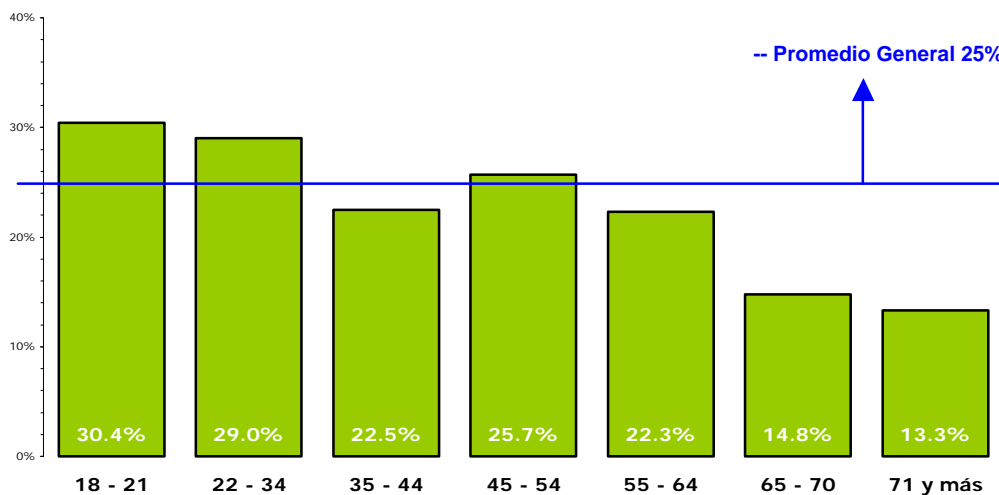


ENCUESTA DE OPINION PUBLICA EN PROVINCIA DE BUENOS AIRES

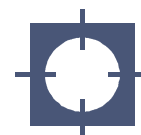
¿Está de acuerdo con que el ciudadano común porte armas?

Desagregado por edad

- REPRESENTACIÓN GRÁFICA DEL SÍ -



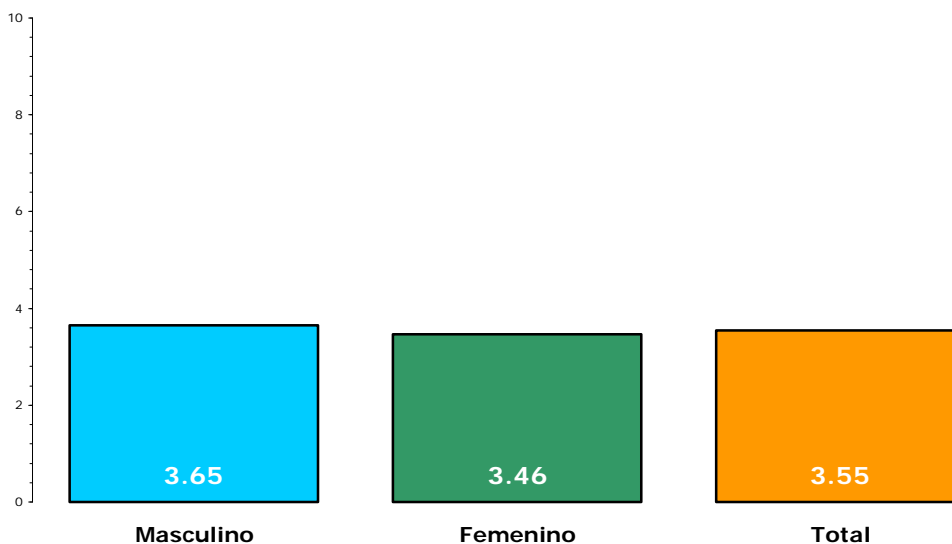
FUENTE: Jorge Giacobbe & Asociados Consultores.



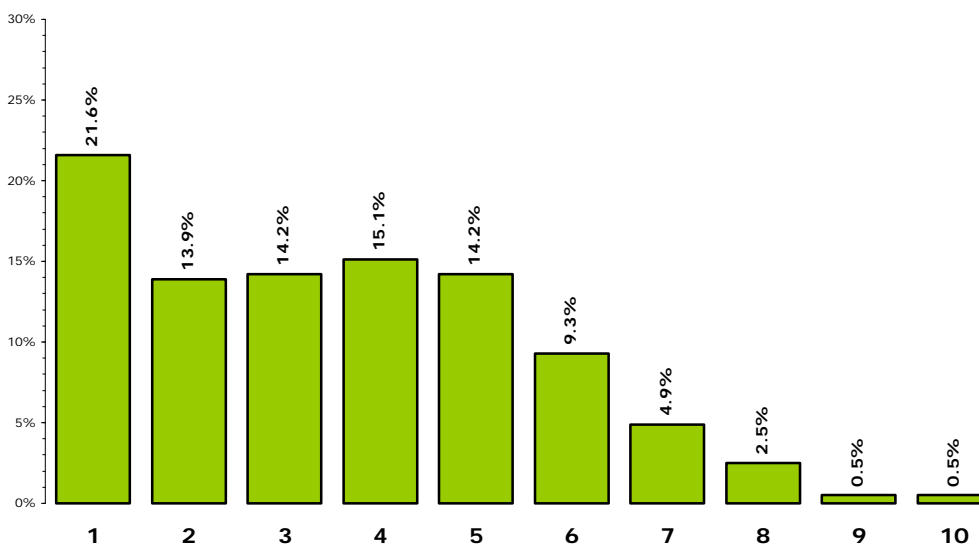
ENCUESTA DE OPINION PUBLICA EN PROVINCIA DE BUENOS AIRES

¿Cómo evalúa la tarea realizada por el Ministro de Seguridad, León Arslanián? Califíquelo de 1 a 10

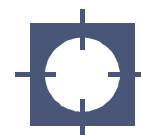
- PROMEDIO DE CALIFICACIONES -



- PORCENTAJE DE CALIFICACIONES OBTENIDAS -



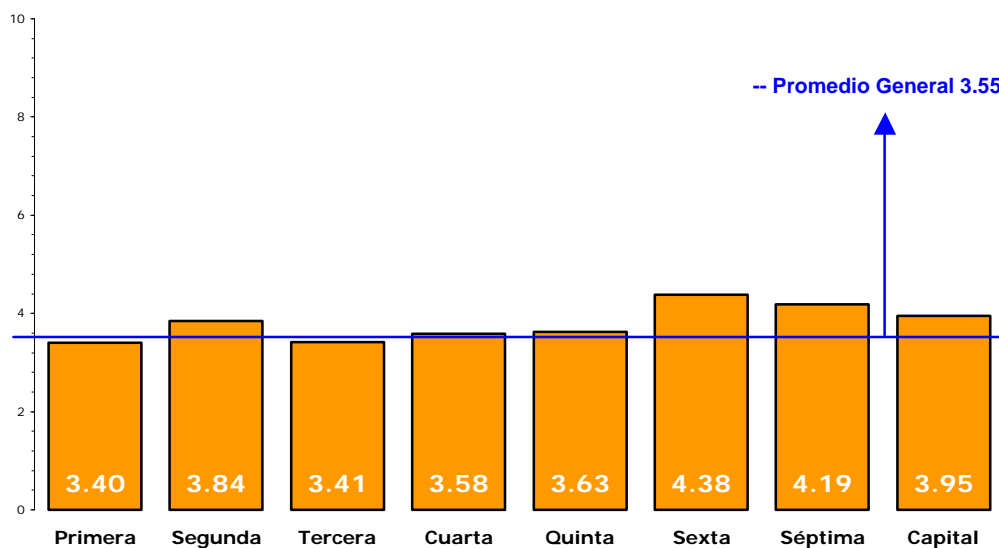
FUENTE: Jorge Giacobbe & Asociados Consultores.



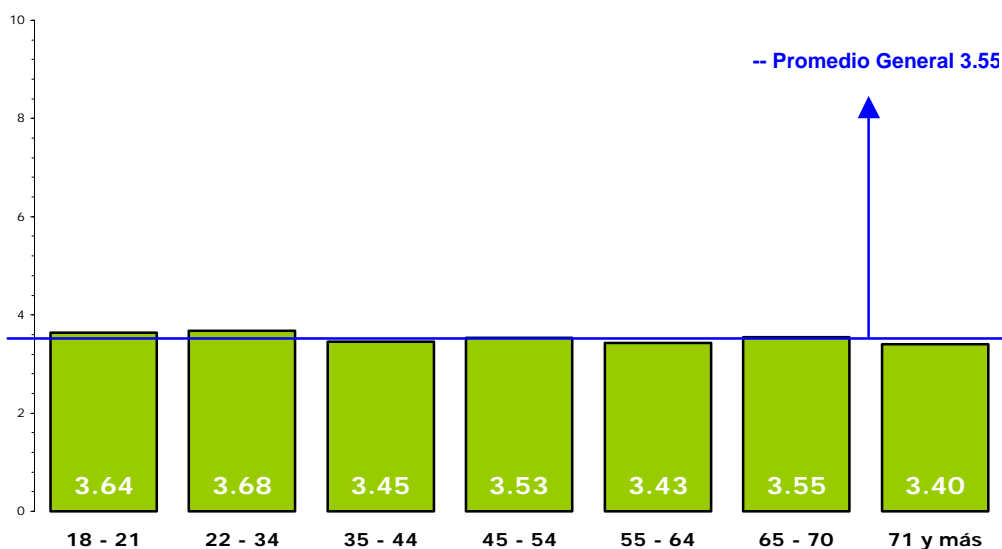
ENCUESTA DE OPINION PUBLICA EN PROVINCIA DE BUENOS AIRES

¿Cómo evalúa la tarea realizada por el Ministro de Seguridad, León Arslanián? Califíquelo de 1 a 10

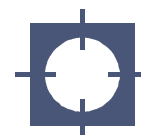
- PROMEDIO DE CALIFICACIONES POR SECCION ELECTORAL -



- PROMEDIO DE CALIFICACIONES POR EDAD-



FUENTE: Jorge Giacobbe & Asociados Consultores.



ENCUESTA DE OPINION PUBLICA EN PROVINCIA DE BUENOS AIRES

SOBRE LOS RESULTADOS DE LA MEDICIÓN

Los bonaerenses creen que **la principal razón** generadora de **delincuencia** es la **falta de trabajo** (27.3%).

Otras razones de peso son **ineptitud de la justicia** (21.2%) y **deficiencias educativas** (20.9%) (ver página 1.1)

La visión sobre la **falta de trabajo** como **razón principal** es especialmente significativa en la **sección segunda** (36.4%). La visión que causaliza principalmente a las **deficiencias educativas** es muy notoria en la **sección séptima** (28.3%), así como la **ineptitud de la justicia** alcanza su máxima exponencialidad causal en la **sección cuarta** (30%) (ver página 1.3)

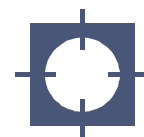
Si comparamos **las visiones que éste tema provoca hoy**, con las correspondientes a **la misma pregunta realizada un año atrás** (junio 2003), observaremos que **falta de trabajo**, como causa de la delincuencia, **retrocedió** del 41.7 al 27.3%. Aún así continúa en primer lugar.

Ineptitud de la justicia, **avanzó** del 17.2 al 21.2%, y **deficiencias educativas avanzó** del 16.3% al 21.2%.

La inseguridad como causa adjudicada a **desinterés del gobierno avanzó del 7.4% anterior a un 13.5% actual**; **influencia de la droga** se mantuvo en términos similares 9.3 y 8.4% y, por último, **inoperancia policial** avanzó del 5.7 al 8%.

Estos resultados podrían invitar a pensar que, en la medida en que el tema inseguridad se mantenga en el escenario como principal amenaza colectiva, **la población podría adquirir mayor sofisticación o habilidad interpretativa respecto de sus causas** y, en ese supuesto, modificar sus diagnósticos iniciales, como parece insinuar la comparación que, con un año de lapso entre consultas, presentamos aquí. (ver página 1.1).

A página 1.2 podrá advertirse que, para algunos segmentos de edad, **falta de trabajo** ya no es causal número uno de la delictividad.



En el segmento de 22 a 34 años, **deficiencias educativas** supera (26.5% a 25.3%) a la causa entendida como principal por el conjunto, y en 55-64 años y 71 años en más, sucede lo mismo con **ineptitud de la justicia**.

A página 1.2 podremos acceder a la **comparación de razones** aportadas por los 1503 entrevistados bonaerenses respecto de otros 1000 de la ciudad de Buenos Aires.

Si bien **el escalonamiento es idéntico** en los dos distritos el quantum de las razones difiere de un lugar a otro. Se observa claramente que las dos razones de cabecera, **falta de trabajo** e **ineptitud de la justicia**, tienen mayor importancia para porteños que para bonaerenses.

La situación actual de inseguridad provoca **reacciones individuales** tan masivas que, en territorio bonaerense, **solo el 6.8% de los consultados no tiene miedo de habitar esa geografía**. ((ver página 1.3).

El 70 % de la población sufre de **temor** (35.6%) o **inquietud** (34.8%), al tiempo que **el 21.3% dice tener pánico**.

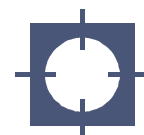
El pánico es porcentualmente mayor en mujeres (28%) que en hombres (13.7%).

La opción **temor**, (35.6%), alcanza 44.7 puntos en la sección séptima. **Inquietud** (34.5%) llega al 51.8% en la sección quinta, y **pánico** (21.3%) alcanza los 25 puntos en la sección tercera.

En la sección sexta, solo un 2.6% dice no sentir miedo.

Si analizamos éste tema desde la edad de los encuestados, **temor** (35.6), hace pico máximo en el segmento de 65 a 70 años, donde llega casi a 40 puntos.(ver página 1.4)

Inquietud (34.8%), tiene su máxima exponencialidad en 18 a 21 años, donde trepa al 44.6%, y **pánico** (21.3%) se eleva hasta los 33.3 puntos en mayores de 71 años.



A página 1.4 observamos que **temor, inquietud y pánico** son vividos en cuantías muy similares por porteños y bonaerenses (ver comparaciones). La observación viene a cuento de lo tanto que, en éste aspecto, **la ciudad de Buenos Aires ha logrado parecerse a la Provincia de Buenos Aires.**

El 28.3% de las personas entrevistadas en PBA asegura que, **ella misma, o algún familiar cercano**, ha sido víctima de algún hecho delictivo durante el último mes. (ver página 1.5). **Estamos hablando de más de una cuarta parte de la población.**

En paralelo, **solo el 54% de los afectados** directamente por el delito **han realizado la denuncia policial** correspondiente.

La sección electoral bonaerense donde **los afectados por el delito alcanzan su mayor magnitud es la segunda** (37.7%), así como la de menor porcentualidad de denuncias policiales realizadas es la sexta (33.3%) , (Ver página 1.7).

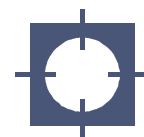
La edad más perjudicada por la delictividad es el segmento **45-54 años** (32.7%), así como la que menor porcentualidad de denuncias ha realizado es la de mayores de 71 años (40%) (ver página 1.7).

El **25%** de la población bonaerense consultada por esta muestra dice estar **de acuerdo con que el ciudadano común porte armas.** (ver página 1.8)

Hombres (29%) y mujeres (21.5%), exhiben, ante éste tema, marcadas diferencias.

La sección electoral con **mayor predisposición favorable** al uso indiscriminado de armas **es la cuarta** (34.3%) (ver página 1.8).

La edad más proclive a ésta idea es **18 a 21 años** donde la predisposición positiva llega al 30.4% (ver página 1.9).



La tarea del Ministro de seguridad bonaerense, **León Arslanián**, es calificada por las 1503 personas consultadas con **3.55 puntos promedio**. (ver página 1.10).

A página 1.10 podremos observar que el **49.7%** de los consultados califica la tarea de Arslanián con **notas de 1, 2 y 3 puntos**.

El 21.6% de los encuestados lo califica con **uno**, el 13.9% con **dos** y el 14.3% con **tres** puntos.

En sentido inverso, **el 8.4%** de los consultados **califica su tarea con notas de excelencia: 7, 8, 9 y 10 puntos**.

Varones (3.65) y mujeres (3.46) exhiben, respecto de éste particular, visiones muy similares.

En dos de las ocho secciones electorales, **Arslanián es aprobado exiguamente**: en la sección sexta con 4.38 puntos y en la séptima con 4.19 (ver página 1.11).

En las seis restantes su promedio calificadorio es **aplazo**, con manifestaciones de peor cuantía en la primera (3.40) y en la tercera (3.41). (ver página 1.11).

Todos los segmentos de edad produjeron, respecto de Arslanián, promedios **aplazatorios**.

Parecería obvio que la tarea llevada a cabo por el Ministerio de Seguridad bonaerense **no ha logrado todavía** convencer ni tranquilizar a la sociedad.

¿Problema de la comunicación?, ¿problema de la comprobación de resultados? ¿sensación de desconfianza? ¿poco tiempo? ¿no-
ción de error metodológico respecto del plan aplicado? **Habrá que pensarlo, porque sin expectativas favorables de la opinión pública todo es más azaroso.**

FUENTE: Jorge Giacobbe & Asociados Consultores.

